

# OSAVUOSIKATSAUS

1-6/2020 – LAITILAN KAUPUNKI

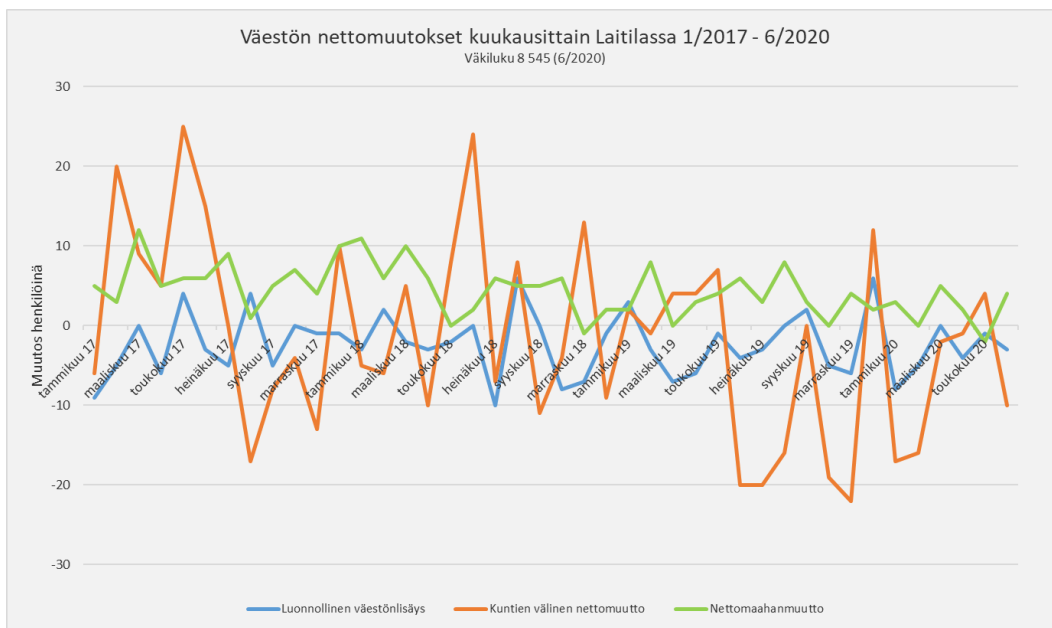
# SISÄLLYSLUETTELO

Sisällys

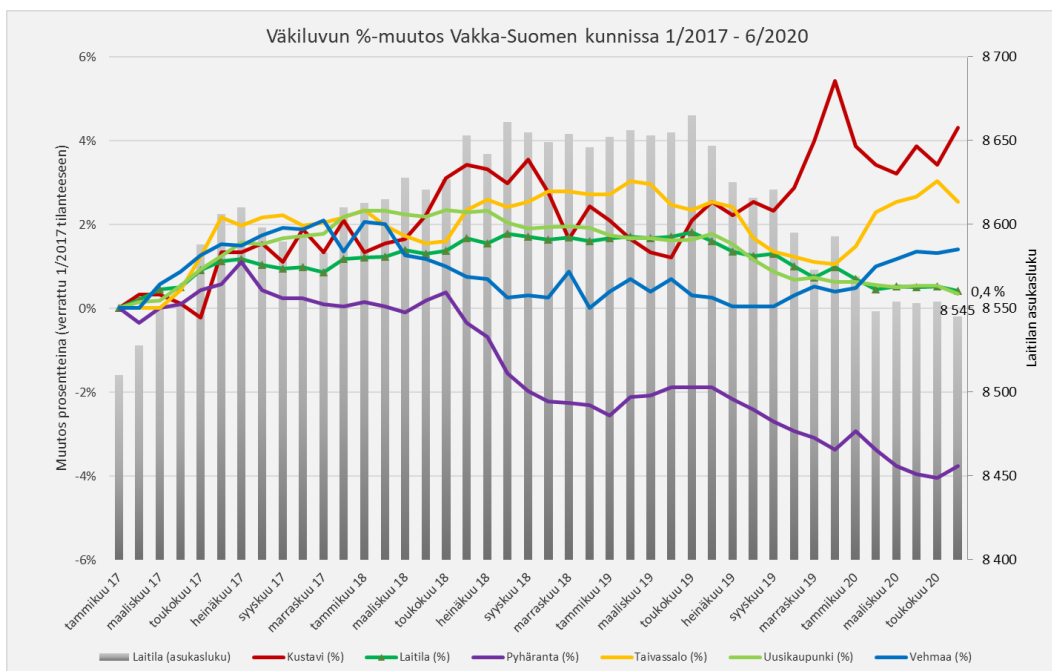
Tilastotietoja	1
Tuloslaskelma	3
Henkilöstö	7
Talouden toteuma toimialoittain	9
Investointiosa	18

## Tilastotietoja

### VÄESTÖNKEHITYS



Lähde: Tilastokeskus

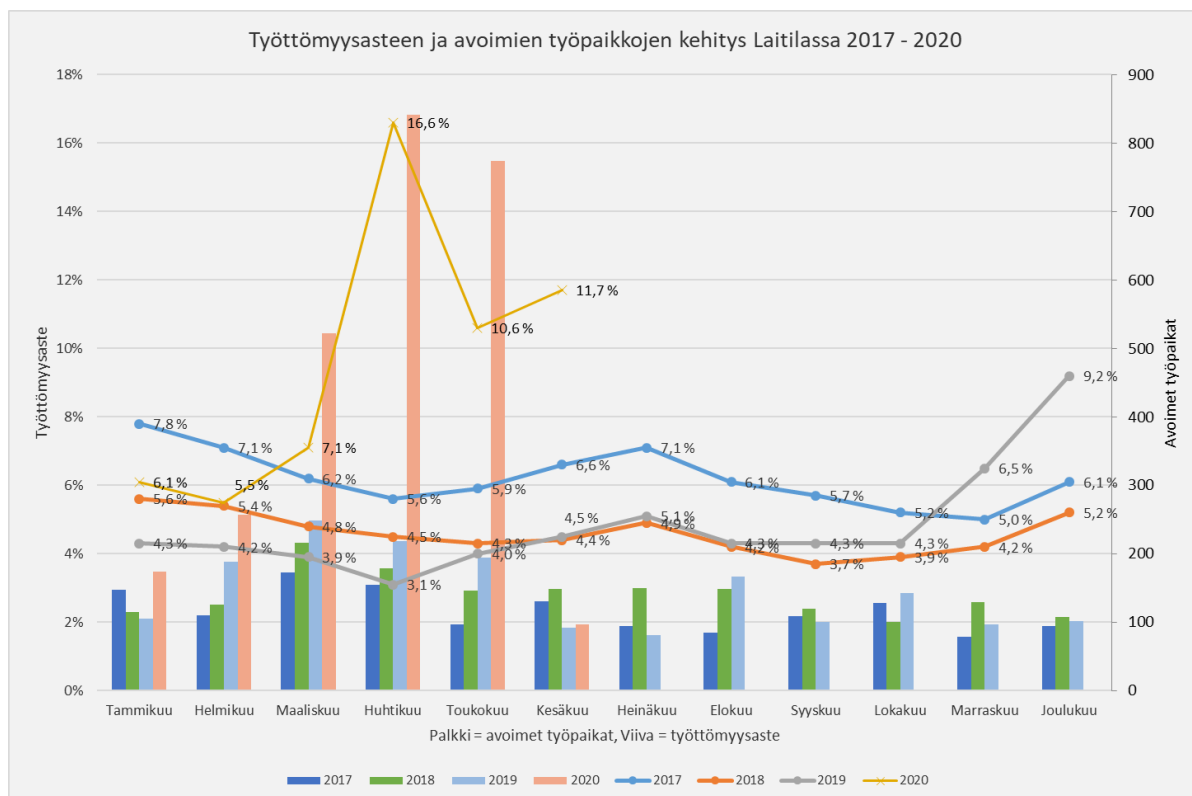


Lähde: Tilastokeskus

Laitilan väkiluku on kasvanut vuoden 2017 alusta 35 henkilöllä. Tilastokeskuksen antaman ennakkotiedon mukaan Laitilan väkiluku kesäkuussa 2020 oli 8 545.

Nettomaahanmuutto on ollut vertailujaksolla pääsääntöisesti positiivista. Kuntien välinen muuttoliike on viimekuukausina ollut selvästi negatiivista, mikä näkyy väkiluvun laskuna. Myös luonnollinen väestönlisäys eli syntyneiden ja kuolleiden erotus jää vertailujaksolla negatiiviseksi.

## TYÖLLISYYS



Lähde: Varsinais-Suomen ELY-keskus

Työttömyysaste on pääsääntöisesti ollut laskussa vuoden 2017 alusta lukien, kun jätetään huomioimatta kesän ja vuodenvaihteen tilastolliset nousut. Loppuvuonna 2019 työttömyysaste nousi merkittävästi. Tammi-helmikuussa työttömyysaste jälleen laski vuoden lopun lukemista, mutta luku kääntyi merkittävään nousuun koronavirusepidemian seurauksena. Kesäkuussa 2020 Laitilan työttömyysaste oli 11,7 %. Varsinais-Suomessa työttömyysaste samalla ajanjaksolla oli 15,2 %.

Kesäkuussa 2020 avoimia työpaikkoja oli Laitilassa 97 kappaletta, mikä on 5 enemmän kuin vuotta aiemmin vastaavana aikana. Avoimien työpaikkojen verrattain korkeaan määrään maaliskuu-toukokuussa vaikutti niin ikään koronavirusepidemia. Tällöin avoimia työpaikkoja oli reilusti tarjolla erityisesti alkutuotannossa.

# TULOSLASKELMA

## Tuloslaskelma

Tuloslaskelma (käyttötalous) €1 000	Kum.	Jäjellä		Tot.-%	Kum.	Ed. v. tot.-%		Ennuste
	6/2020	MKS 2020	MKS 2020	MKS 2020	6/2019	TP 2019	TP 2019	2 020
Toimintatuotot	9 694	19 301	9 607	50,2%	5 223	11 439	45,7%	19 628
Myyntituotot	2 494	6 038	3 543	41,3%	2 622	6 150	42,6%	5 806
Maksutuotot	1 342	3 145	1 803	42,7%	1 525	3 327	45,8%	3 119
Tuet ja avustukset	1 254	655	-599	191,5%	431	676	63,7%	1 361
Muut toimintatuotot	4 604	9 463	4 859	48,7%	645	1 286	50,1%	9 342
Valmistus omaan käyttöön								
Toimintakulut	-33 647	-69 924	-36 278	48,1%	-30 665	-61 883	49,6%	-69 974
Henkilöstökulut	-13 715	-28 199	-14 484	48,6%	-13 576	-28 018	48,5%	-28 636
Palvelujen ostot	-12 631	-27 183	-14 552	46,5%	-13 951	-27 218	51,3%	-26 457
Aineet, tarvikkeet ja tavarat	-1 810	-3 743	-1 933	48,4%	-1 938	-3 961	48,9%	-3 659
Avustukset	-627	-1 470	-843	42,7%	-405	-1 333	30,4%	-1 736
Muut toimintakulut	-4 864	-9 329	-4 465	52,1%	-795	-1 353	58,8%	-9 486
<b>Toimintakate</b>	<b>-23 952</b>	<b>-50 624</b>	<b>-26 671</b>	<b>47,3%</b>	<b>-25 441</b>	<b>-50 444</b>	<b>50,4%</b>	<b>-50 346</b>
Verotulot	15 282	31 533	16 251	48,5%	15 393	30 346	50,7%	29 862
Valtionosuudet	11 032	21 514	10 482	51,3%	9 931	20 212	49,1%	23 556
Rahoitustuotot ja -kulut	-42	-49	-7	85,3%	-23	2	-1441,9%	-35
<b>Vuosikate</b>	<b>2 320</b>	<b>2 375</b>	<b>55</b>	<b>97,7%</b>	<b>-141</b>	<b>116</b>	<b>-121,3%</b>	<b>3 037</b>
Poistot ja arvonalentumiset	-1 355	-2 711	-1 355	50,0%	-1 393	-2 786	50,0%	-2 800
Satunnaiset tuotot ja kulut	-1		1			-1		-3
<b>Tilikauden tulos</b>	<b>963</b>	<b>-336</b>	<b>-1 299</b>	<b>-286,6%</b>	<b>-1 534</b>	<b>-2 670</b>	<b>57,4%</b>	<b>234</b>
Varausten ja rahastojen muutos	61	121	61	50,0%	61	121	50,0%	121
<b>Tilikauden yli-/alijäämä</b>	<b>1 024</b>	<b>-215</b>	<b>-1 239</b>	<b>-476,1%</b>	<b>-1 473</b>	<b>-2 549</b>	<b>57,8%</b>	<b>355</b>

\*Vuoden 2019 tilinpäätöksen toimintatuottojen ja toimintakulujen ero tilinpäätöskirjan lukuihin johtuu kirjanpitojärjestelmän tavasta käsitellä kustannuslaskennallisia luontoisetuilejä. Toimintakatteen osalta eroa ei ole.

Tuloksen kehittyminen on vahvasti riippuvainen maaliskuussa Suomessa alkaneen koronavirusepidemian vaikutuksista. Epidemia vaikuttaa tuottoja pienentävästi kaupungin järjestämän toiminnan vähentyessä tai ollessa tauolla. Toisaalta erilaiset avustukset nostavat tuottoja vuodelle 2020. Ennusteen mukaan toimintatuotot toteutuvat kokonaisuutena talousarvion mukaisesti.

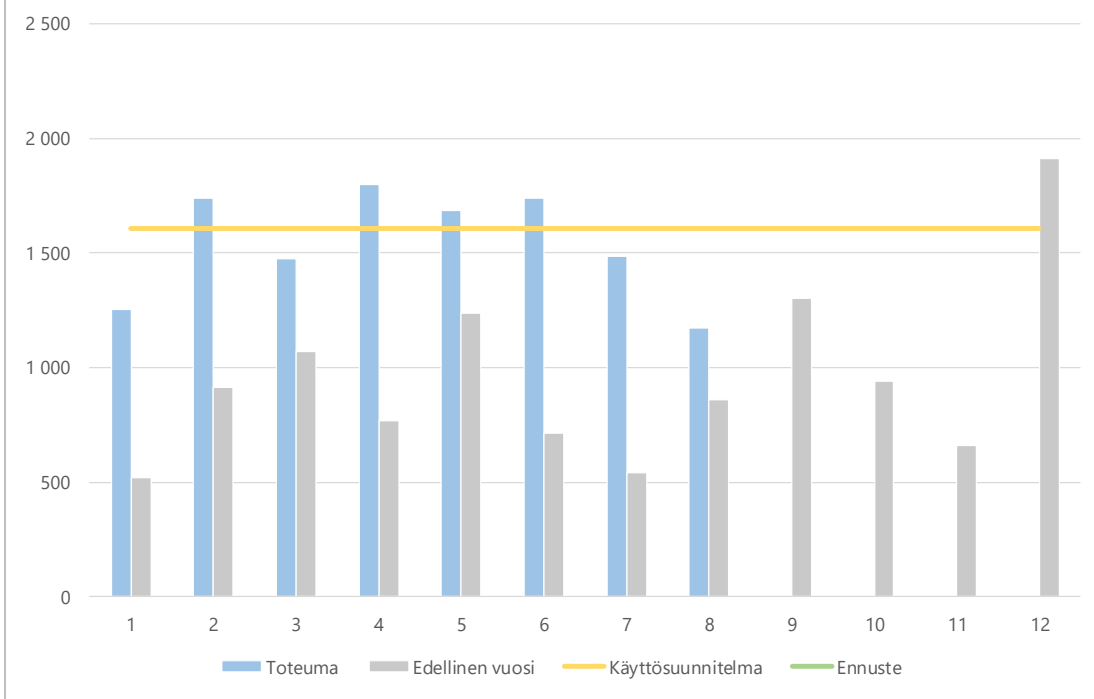
E erityisen suuri vaikutus koronavirusepidemialla on verotulojen kehitykseen. Kuntaliiton kesäkuussa julkaisemassa veroennustekehikossa verotulot vuodelle 2020 arvioidaan olevan yli 1,7 miljoonaa euroa pienemmät kuin talousarviossa. Verotulojen menetyksiä on kompensoitu yhteisöveron jako-osuuden nostona sekä valtionosuuksien muodossa. Valtionosuudet vuodelle 2020 ennakoitavana olevan noin kaksi miljoonaa euroa suuremmat kuin talousarviossa arvioidut.

Vuodesta 2020 alkaen sisäisen vuokran erät näkyvät kustannuslaskennallisten erien sijaan osana ns. normaaleja käyttötalouden eriä. Tästä johtuen toimintatuotot ja -kulut eivät ole vertailukelpoisia vuoteen 2019 verrattuna. Toimintakatetasolla sisäisten vuokrien vaikutus on 0 euroa.

# TULOSLASKELMA

## TOIMINTATUOTOT

**Toimintatuottojen kuukausitoteumat**  
**(vertailu edelliseen vuoteen, käyttösuunnitelmaan ja ennusteeseen)**  
**€1 000**

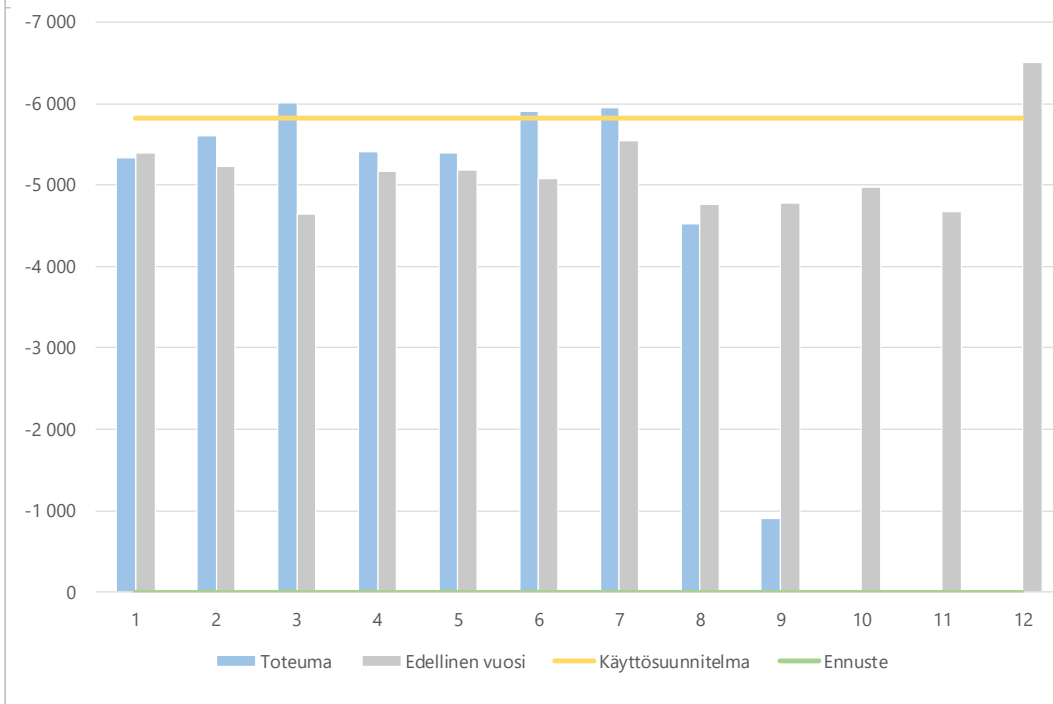


Toimintatuotot toteutuvat talousarvion mukaisesti. Toteuma kesäkuun lopussa 2020 oli 50,2 %.

# TULOSLASKELMA

## TOIMINTAKULUT

**Toimintakulujen kuukausitoteumat (sis. valmistus omaan käyttöön)**  
(vertailu edelliseen vuoteen, käyttösuunnitelmaan ja ennusteeseen)  
€1 000

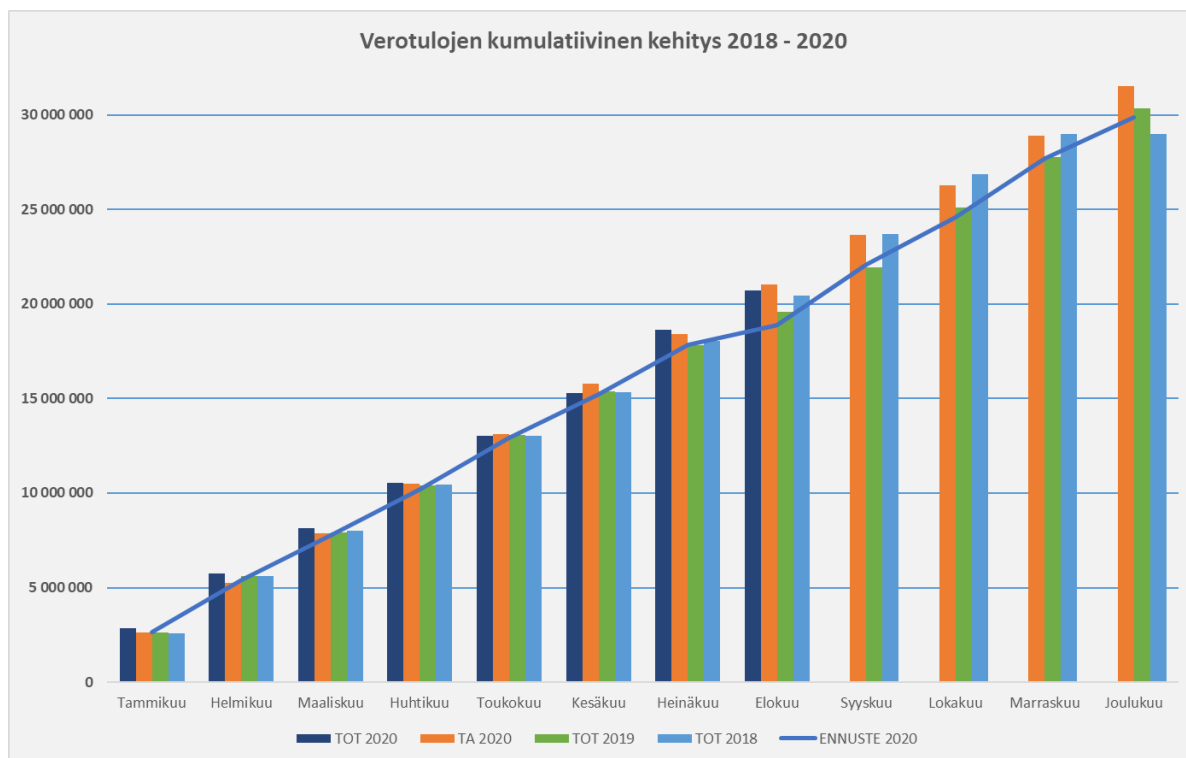


Toimintakulut toteutuvat talousarvion mukaisesti. Toteuma kesäkuun lopussa 2020 oli 48,1 %. Henkilöstökulujen toteuma vastaavana aikana oli 48,6 % ja palvelujen ostojen 46,5 %. Henkilöstökulut tulevat ylittymään vuonna 2020 johtuen elokuun alussa voimaan tulleesta yleiskorotuksesta. Vastaavasti palvelujen ostot alittuvat jonkin verran vuonna 2020, johtuen lähinnä koronavirusepidemiasta.

## VEROTULOT JA VALTIONOSUJEDET

	TOT 2020	TA 2020	TOT 2019	TOT 2018	ENNUSTE 2020	TOT 20 - TOT 19 (lis. +/väh. -)	TOT 20 - TOT 18 (lis. +/väh. -)
Tammikuu	2 873 964	2 627 750	2 606 695	2 565 112	2 637 302	10,25 %	12,04 %
Helmikuu	5 738 100	5 255 500	5 608 100	5 617 620	5 395 500	2,32 %	2,14 %
Maaliskuu	8 127 315	7 883 250	7 930 931	7 993 188	7 742 707	2,48 %	1,68 %
Huhtikuu	10 517 701	10 511 000	10 382 575	10 433 779	10 212 291	1,30 %	0,80 %
Toukokuu	13 005 691	13 138 750	13 080 875	13 014 935	12 899 589	-0,57 %	-0,07 %
<b>Kesäkuu</b>	<b>15 300 465</b>	<b>15 766 500</b>	<b>15 392 910</b>	<b>15 335 904</b>	<b>15 198 013</b>	<b>-0,60 %</b>	<b>-0,23 %</b>
Heinäkuu	18 618 808	18 394 250	17 804 078	18 063 456	17 857 310	4,58 %	3,07 %
Elokuu	20 717 217	21 022 000	19 598 178	20 442 126	18 879 031	5,71 %	1,35 %
Syyskuu		23 649 750	21 948 090	23 693 449	22 101 444		
Lokakuu		26 277 500	25 110 269	26 858 751	24 566 245		
Marraskuu		28 905 250	27 766 744	28 996 532	27 691 255		
Joulukuu		31 533 000	30 346 467	29 006 253	29 862 000		

# TULOSLASKELMA



Verotulojen ennustamisessa on käytetty kuntaliiton kesäkuussa 2020 julkaisemaa veroennustekehikkoa, jonka mukaan kokonaisverotulot vuodelle 2020 olisivat 29 862 000 euroa. Verotuloennusteen merkittävä ero talousarvioon johtuu koronavirusepidemian arvioiduista vaikutuksista.

Kesäkuun loppuun mennessä verotuloja on kertynyt seuraavasti:

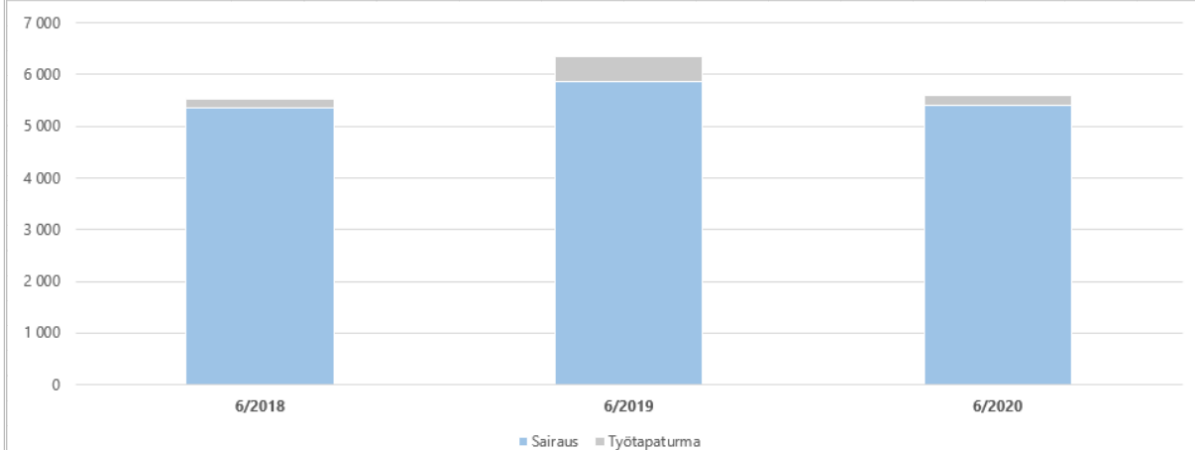
- Kunnallisvero: 14 185 490 €
- Yhteisövero: 1 044 512 €
- Kiinteistövero: 70 465 €



# HENKILÖSTÖ

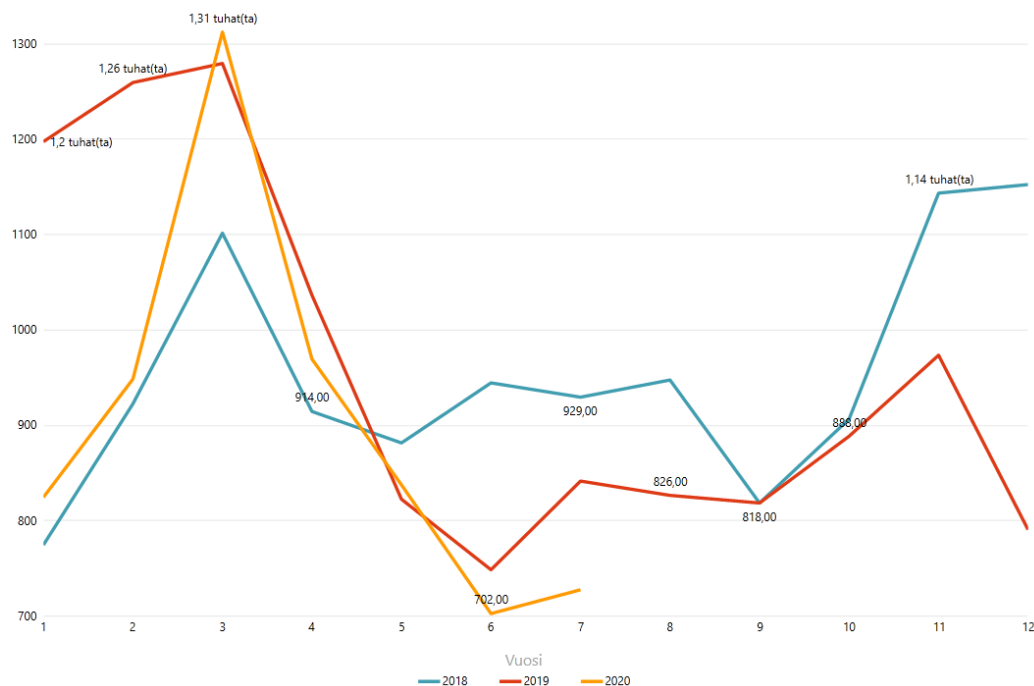
## Henkilöstö

7a) Kumulatiiviset terveysperusteiset (= sairaus ja työtapaturma) poissaolot kalenteripäivät



	6/2018	6/2019	Muutos	Muutos	6/2020	Muutos	Muutos
Sairaus	5 346	5 868	522	9,8 %	5 393	-475	-8,1 %
Työtapaturma	190	473	283	148,9 %	199	-274	-57,9 %
<b>Yhteensä</b>	<b>5 536</b>	<b>6 341</b>	<b>805</b>	<b>14,5 %</b>	<b>5 592</b>	<b>-749</b>	<b>-11,8 %</b>

### Sairaspoissaolot kuukausittain



# HENKILÖSTÖ

Sairauspoissaoljen määrä alkuvuonna 2020 on laskenut vuotta aiemmasta ja on määrältään hieman vuotta 2018 korkeampi. Ennakoitavissa on, että sairauspoissaoljen määrä tulee kasvamaan loppuvuodesta COVID-19 -testaamisohjeistuksen myötä.

# TALouden TOTEUMA TOIMIALOITTAIN

## Talouden toteuma toimialoittain

### KESKUSVAALILAUTAKUNTA, TARKASTUSLAUTAKUNTA JA KAUPUNGINHALLITUS

Tuloslaskelma (käyttötalous) €1 000	Kum. 6/2020	Jäljellä		Tot.-% MKS 2020	Kum.	
		MKS 2020	MKS 2020		6/2019	TP 2019
Toimintatuotot	4 459	8 752	4 293	51,0%	1 280	2 841
Myyntituotot	893	2 038	1 145	43,8%	927	2 026
Maksutuotot		12	12		2	4
Tuet ja avustukset	567	377	-191	150,6%	121	417
Muut toimintatuotot	2 999	6 325	3 326	47,4%	230	394
Valmistus omaan käyttöön						
Toimintakulut	-3 516	-7 676	-4 160	45,8%	-2 886	-5 751
Henkilöstökulut	-1 302	-2 677	-1 375	48,6%	-1 305	-2 887
Palvelujen ostot	-928	-2 092	-1 165	44,3%	-1 038	-1 863
Aineet, tarvikkeet ja tavarat	-283	-693	-410	40,8%	-328	-649
Avustukset	-98	-14	84	716,3%	-11	-29
Muut toimintakulut	-905	-2 199	-1 294	41,1%	-203	-322
<b>Toimintakate</b>	<b>943</b>	<b>1 076</b>	<b>133</b>	<b>87,7%</b>	<b>-1 606</b>	<b>-2 910</b>

### Tehtäväkohtainen toteuma

Toimintatuotot yksiköittäin €1 000	Kum. 6/2020	Jäljellä		Tot.-% MKS 2020	Kum.	
		MKS 2020	MKS 2020		6/2019	TP 2019
<b>1451 Käyttötalous</b>	<b>4 459</b>	<b>8 752</b>	<b>4 293</b>	<b>51,0%</b>	<b>1 280</b>	<b>2 841</b>
14510 KESKUSVAALILAUTAKUNTA						29
14510 VALTIOLLISET VAALIT						14
14513 EU-PARLAMENTTIVAALIT						14
14514 KAUPUNGINHALLITUS	4 459	8 752	4 293	51,0%	1 280	2 812
14515 RUOKAH.PALV./VARPP.K.KEITTIÖ	469	1 207	738	38,8%	498	983
14516 RUOKAH.PALV./KAUK.K.KEITTIÖ	405	796	391	50,9%	410	987
14517 TIETOHALLINTOPALVELUT	4	3	0	110,3%	4	4
14518 HALLINTOPALVELUT	2 881	6 175	3 294	46,7%	124	255
14519 SISÄINEN PALVELUTOIMINTA	20	246	226	8,1%	20	212
14520 TALOUSPALVELUT	1	5	4	12,7%	1	1
14521 ELINKEINOTOIMI	548	155	-393	353,1%	93	154
14522 KAAVOITUS	0	12	12	0,2%	1	2
14523 ASUMINEN	127	140	13	90,8%	125	206
14525 MAASEUTUTOIMI	5	12	7	43,3%	5	9
<b>Yhteensä</b>	<b>4 459</b>	<b>8 752</b>	<b>4 293</b>	<b>51,0%</b>	<b>1 280</b>	<b>2 841</b>

# TALouden TOTEUMA TOIMIALOITTAIN

Toimintakulut yksiköittäin €1 000	Kum. 6/2020	Jäljellä Tot.-%			Kum.	
		MKS 2020	MKS 2020	MKS 2020	6/2019	TP 2019
<b>1451 Käyttötalous</b>	<b>-3 516</b>	<b>-7 676</b>	<b>-4 160</b>	<b>45,8%</b>	<b>-2 886</b>	<b>-5 751</b>
14510 KESKUSVAALILAUTAKUNTA	-3		3		-13	-16
14510 VALTIOLLISET VAALIT	-3		3		-10	-11
14511 KUNNALLISVAALIT	0		0			
14513 EU-PARLAMENTTIVAALIT					-3	-5
14512 TARKASTUSLAUTAKUNTA	-11	-30	-20	35,8%	-14	-25
14514 TILINTARKASTUS	-11	-30	-20	35,8%	-14	-25
14514 KAUPUNGINHALLITUS	-3 502	-7 645	-4 143	45,8%	-2 858	-5 710
14515 RUOKAH.PALV./VARPP.K.KEITTIÖ	-607	-1 490	-884	40,7%	-559	-1 078
14516 RUOKAH.PALV./KAUK.K.KEITTIÖ	-430	-918	-487	46,9%	-372	-768
14517 TIETOHALLINTOPALVELUT	-184	-437	-253	42,1%	-186	-337
14518 HALLINTOPALVELUT	-1 217	-2 720	-1 503	44,8%	-726	-1 590
14519 SISÄINEN PALVELUTOIMINTA	-283	-654	-370	43,4%	-314	-596
14520 TALOUSPALVELUT	-291	-537	-246	54,2%	-308	-590
14521 ELINKEINOTOIMI	-308	-397	-89	77,6%	-209	-371
14522 KAAVOITUS	-57	-180	-123	31,5%	-66	-135
14523 ASUMINEN	-69	-187	-119	36,6%	-66	-132
14525 MAASEUTUTOIMI	-56	-126	-70	44,6%	-54	-114
<b>Yhteensä</b>	<b>-3 516</b>	<b>-7 676</b>	<b>-4 160</b>	<b>45,8%</b>	<b>-2 886</b>	<b>-5 751</b>

## Poikkeamat talousarvion toteumassa

**Hallintopalvelut:** Toteutuu alkuvuosipainotteisesti. Henkilöstövaihdokset nostaneet kuluja.

**Talouspalvelut:** Pääkirjanpidon ostopalvelun kustannukset ovat toteutuneet alkuvuosipainotteisesti, koska tilinpäätösaika edellyttää suurempaa työtuntimäärää. Kuntatieto-ohjelmaan valmistautuminen on edellyttänyt asiantuntijapalvelujen käyttöä (määrärahat varattu investointeihin).

**Elinkeinotoimi:** Yritysneuvontapalvelujen hallinnointimaksut sekä hankemaksut kirjattu alkuvuosipainotteisesti.

**Kaavoitus:** Budjetti on pysynyt raameissa

# TALouden TOTEUMA TOIMIALOITTAIN

## SIVISTYSVALIOKUNTA

Tuloslaskelma (käyttötalous) €1 000	Kum. 6/2020	Jäljellä			Tot.-% MKS 2020	Kum.	
		MKS 2020	MKS 2020	MKS 2020		6/2019	TP 2019
Toimintatuotot	1 565	2 717	1 152	57,6%	1 499	2 807	
Myyntituotot	489	1 241	752	39,4%	578	1 269	
Maksutuotot	329	995	666	33,0%	487	1 043	
Tuet ja avustukset	644	278	-366	231,6%	320	248	
Muut toimintatuotot	103	203	100	50,7%	113	247	
Valmistus omaan käyttöön							
Toimintakulut	-10 490	-22 294	-11 804	47,1%	-8 612	-17 155	
Henkilöstökulut	-5 932	-12 619	-6 687	47,0%	-5 974	-12 281	
Palvelujen ostot	-1 382	-3 312	-1 929	41,7%	-1 764	-3 246	
Aineet, tarvikkeet ja tavarat	-274	-538	-264	50,9%	-372	-676	
Avustukset	-282	-670	-388	42,1%	-273	-547	
Muut toimintakulut	-2 619	-5 155	-2 536	50,8%	-229	-405	
<b>Toimintakate</b>	<b>-8 925</b>	<b>-19 577</b>	<b>-10 652</b>	<b>45,6%</b>	<b>-7 113</b>	<b>-14 348</b>	

## Tehtäväkohtainen toteuma

Toimintatuotot yksiköittäin €1 000	Kum. 6/2020	Jäljellä			Tot.-% MKS 2020	Kum.	
		MKS 2020	MKS 2020	MKS 2020		6/2019	TP 2019
<b>1451 Käyttötalous</b>	<b>1 565</b>	<b>2 717</b>	<b>1 152</b>	<b>57,6%</b>	<b>1 499</b>	<b>2 807</b>	
14520 SIVISTYSVALIOKUNTA	1 088	1 699	611	64,1%	997	1 739	
14526 SIVISTYSTOIMENHALLINTO	0		0		8	11	
14527 VARHAISKASVATUS	448	492	44	91,0%	325	538	
14528 PERUSOPETUS	521	1 006	484	51,8%	557	958	
14529 LUKIO-OPETUS	22	29	8	73,9%	22	13	
14530 TOISEN AST.AMMATILLINEN KOUL.		0	0		0	0	
14535 KIRJASTOTOIMI	6	23	17	24,6%	13	36	
14536 KULTTUURITOIMI	23	24	1	95,0%	21	24	
14538 NUORISOTOIMI	51	1	-50	5140,7%	4	11	
14539 LIIKUNTATOIMI	18	124	106	14,6%	48	149	
14521 V-S KANS.OPISTON JOHTOKUNTA	249	632	383	39,4%	287	648	
14540 VAKKA-SUOMEN KANSALAI SOPISTO	249	632	383	39,4%	287	648	
14526 V-S MUS.OP.JOHTOKUNTA	227	386	159	58,9%	214	421	
14541 VAKKA-SUOMEN MUSIIKKIOPISTO	227	386	159	58,9%	214	421	
<b>Yhteensä</b>	<b>1 565</b>	<b>2 717</b>	<b>1 152</b>	<b>57,6%</b>	<b>1 499</b>	<b>2 807</b>	

# TALouden TOTEUMA TOIMIALOITTAIN

Toimintakulut yksiköittäin €1 000	Kum. 6/2020	Jäljellä			Tot.-%	Kum.	
		MKS 2020	MKS 2020	MKS 2020		6/2019	TP 2019
<b>1451 Käyttötalous</b>	<b>-10 490</b>	<b>-22 294</b>	<b>-11 804</b>	<b>47,1%</b>	<b>-8 612</b>	<b>-17 155</b>	
14520 SIVISTYSVALIOKUNTA	-9 304	-19 770	-10 465	47,1%	-7 468	-14 840	
14526 SIVISTYSTOIMENHALLINTO	-115	-253	-137	45,7%	-109	-227	
14527 VARHAISKASVATUS	-2 318	-5 084	-2 766	45,6%	-2 086	-4 037	
14528 PERUSOPETUS	-4 964	-10 517	-5 553	47,2%	-4 157	-8 235	
14529 LUKIO-OPETUS	-564	-1 192	-628	47,4%	-446	-913	
14530 TOISEN AST.AMMATILLINEN KOUL.	0	-21	-21	0,3%	-12	-23	
14535 KIRJASTOTOIMI	-279	-587	-308	47,5%	-196	-385	
14536 KULTTUURITOIMI	-180	-314	-134	57,3%	-84	-130	
14538 NUORISOTOIMI	-110	-236	-126	46,6%	-62	-193	
14539 LIIKUNTATOIMI	-773	-1 565	-792	49,4%	-316	-697	
14521 V-S KANS.OPISTON JOHTOKUNTA	-613	-1 359	-746	45,1%	-678	-1 353	
14540 VAKKA-SUOMEN KANSALAIPOISTO	-613	-1 359	-746	45,1%	-678	-1 353	
14526 V-S MUS.OP.JOHTOKUNTA	-573	-1 165	-593	49,1%	-466	-962	
14541 VAKKA-SUOMEN MUSIIKKIOPISTO	-573	-1 165	-593	49,1%	-466	-962	
<b>Yhteensä</b>	<b>-10 490</b>	<b>-22 294</b>	<b>-11 804</b>	<b>47,1%</b>	<b>-8 612</b>	<b>-17 155</b>	

## Poikkeamat talousarvion toteumassa

**Sivistystoimen hallinto:** Kokonaisuutena tuloslaskelma on tavoitteen mukainen. Palvelujen ostoissa on lievä ylitystä johtuen käytetystä asiantuntija-avusta hankinta-avustuksissa.

**Varhaiskasvatus:** Varhaiskasvatuksen asiakasmaksutuotot alittaneet budjetoinnin korona-hyvitysten vuoksi, tuotot muuten ylittyneet johtuen hanke-avustuksista. Kotihoidontuki alittaa budjetoinnin 37%. Menomäärärahojen toteuma on tavoitteen mukainen.

**Perusopetus:** Tuotot ovat ylittyneet johtuen perusopetuksen kehittämiseen sekä korona-epidemiaan vaikutusten tasaamiseen saaduista erityisavustuksista ja tuista. Menomäärärahojen toteuma on tavoitteen mukainen, mutta yksittäisinä tilikohtaisina ylityksinä näkyvät opetusmateriaalien ja oppikirjojen hankintamenot, jotka toteutuvat kerran vuodessa sekä leasing-menot. Leasing-menojen kasvu on pysyvä ja paineet tietotekniikan lisäkuluihin ovat merkittävät, kun on varauduttava mahdollisiin tuleviin etäopetusjaksoihin sekä oppilaskohtaisen laitekannan lisäämiseen.

**Kappelimäki:** Menomääräraha on ylittynyt erityisen tuen palkkakuluissa pitkän sairausloman vuoksi. Yksittäisiä ylityksiä on kaikkien kustannuspaikkojen oppikirjojen, koulu-, toimisto- ja puhdistusarvikkeiden hankintamenoissa sekä leasing-menoissa. Ylitykset johtuvat koko vuodeksi tehdyillä tilauksilla sekä koronan aiheuttamilla lisämenoilla.

**Varppee:** Toimintakulut toteutuvat alle tavoitetoteuman. Yksittäisten tilikohtien ylityksiä on palkkakuluissa mm. resurssiopettajan kulujen (väistöopetus keväällä 2020) vuoksi. Leasing-menot toteutuvat yli budjetoidun: oppilaslaitteiden investointimenoksi suunniteltu lisäys toteutuu käyttötaloudesta. Kokonaisuus on silti alle tavoitetoteuman (sekä 2150 että 2153).

# TALouden TOTEUMA TOIMIALOITTAIN

**Kyläkoulut:** Tuloslaskelman ylitykset oppikirjojen, koulutarvikkeiden, puhdistustarvikkeiden ja toimistotarvikkeiden osalta johtuvat siitä, että syksyn tilaukset on tehty jo keväällä etupainotteisesti. Lisäksi puhtaanapito ja puhdistustarvikkeet ovat ylittyneet johtuen koronan aiheuttamista lisäkustannuksista.

**Oppilashuolto:** KP2130 (koulut yhteisesti) on tuloiltaan toteutunut selkeästi alijäämäisenä. Tämä johtuu siitä, että suunniteltuja avustuksia on uuden hankenumeroinnin vuoksi kirjattu mm. kp2060 193t€ edestä. Toimintakulut ovat toteutuneet hieman suunniteltua alemmina, joka johtuu mm. täyttämättömästä koulupsykologin sijaisuudesta. Tätä palkkamenoa on korvannut palveluiden ostojen ylitys ostopalvelun vuoksi. Lisäksi 6/20 tilanteessa ei mm. lomapalkat vielä näy. Toiminta on toteutunut suunnitellusti ja valtionavustushaut syksyille 2020 on kesän aikana toteutuneet kiitettävästi.

**Aamu- ja iltapäivätoiminta:** Aamu- ja iltapäivätoiminnan osalta kevät oli poikkeuksellinen. Toimintatuotot ovat allittuneet huomattavasti, koska asiakasmaksuja ei kerätty poikkeusaikana, koska toimintaa ei järjestetty pl. pienelle määrälle lapsia. Toisaalta, toimintakulutkin ovat toteutuneet ennakoitua alhaisempina, joten kokonaisuus on toteutunut alle suunnitellun.

**Lukio:** Lukion osalta kevät oli koronan takia poikkeuksellinen. Varautuminen näkyi jo kevään yo-kirjoituksissa maaliskuussa ja etäopetukseen siirryttiin 16.3. lähtien. Kevätlukukauden viimeiseksi viikoksi palattiin lähiopetukseen (koeviikko). Poikkeuksellinen tilanne ei heijastunut talouteen, koska opettajien ja muun henkilökunnan palkat maksettiin normaalisti. Tulojen toteutuma-% on 82,4 % saadun hankeavustuksen ansiosta (OPH, lukion kehittäminen, LOPS2021). Menojen toteutuma-% on 47,2 % eli hieman tavoitteen alle, henkilöstökulut ovat toteutuneet 48,6 %.

**Kulttuuritoimi:** Tulot 95,0 %: tammikuisen Kustaa Hiekkä -kulttuuriviikon tulot nostivat toteutumisprosenttia heti alkuvuodesta. Menot tot. 57,1 %: tammikuisen Kustaa Hiekkä -kulttuuriviikon menot aiheuttavat edelleen etupainotteisuutta. Kauppilan umpipihalla huollettu päärakennuksen ikkunoita.

**Kansalaisopisto:** Kevään koronavirustilanne vaikutti huomattavan paljon kansalaisopiston toimintaan. Tulojen osuus laski hieman edelliseen vuoteen verrattuna, koska osa kurssitoiminnasta peruuntui ja lisäksi kurssimaksuja myös palautettiin koronan takia keskeytyneen kurssitoiminnan osalta (kaupunginhallituksen päätös). Tulot yhteensä 39,4 % (ed. vuosi 44,4 %, kurssimaksutuotot nyt 17,2 % ed. vuosi 28,7 %). Menojen toteutuma on 45,1 %, kun se edelliskeväänä oli 50,2 %. Tässä heijastuu koulutustoiminnan supistuminen normaali-kevääseen verrattuna (henkilöstökulut 48,6 % vrt. viime kevään 50,7 %), mutta kulujen vähentyminen oli pienempää kuin toteutuneet suoritteet osoittavat, koska säännösten mukaisesti palkkaa maksettiin kaikille (myös tuntiopettajille) tietty ajanjakso ja lisäksi opiston päätoiminen henkilökunta oli koko ajan töissä johtuen koronan tuomista erityisjärjestelytarpeista. Palvelujen ostot olivat nyt vain 27,2 % verrattuna ed. vuosi 45,9 %, missä näkyy toisaalta opetustoiminnan supistuminen ja toisaalta mm. tuntiopettajien matkakulujen vähentyminen.

**Musiikkiopisto:** Kokonaisuutena tavoitteen mukainen. Toimintatuottaja on enemmän johtuen Valtakunnallisten Puhallinpäivien ohjelmanlehden ilmoitustuotoista ja Alfred Kordelinin säätöön 50-vuotisjuhlavuoden kulujen apurahasta. Toimintakuluissa hiukan tavoitetta suurempien johtuen etupainotteisista kalusto(soitin)hankinnoista ja palveluiden ostoista 50-vuotisjuhlavuoteen liittyviin menoihin.

# TALouden TOTEUMA TOIMIALOITTAIN

**Kirjasto:** Toimintatuotot alittuneet, koska koronaepidemian vuoksi kirjasto oli kiinni 18.3.-31.5.2020. Saamatta jäi mm. viivästysmaksutuottoja ja Monikon vuokratuottoja. Edelleen myyntituotot kunnilta jäivät saamatta, koska kirjastoauto ei liikennöinyt. Toimintakuluissa kirjaston lehdet-tilitys ylittyi johtuen siitä, että tilaukset maksettiin tammikuussa. Kaluston toteuma on 101,6 %, koska mm. kirjastosalin kalustohankinnat (asiakaskäyttöön sähkötoiminen pöytä), seinäkkeet henkilökunnan työtilan jakamiseksi sekä palvelutiskin pleksisuojat hankittiin kevään aikana. Toimintatuotot 24,6 % ja toimintakulut 47,5 %.

**Nuorisotoimi:** Tuotot ovat ylittyneet etsivän nuorisotyön järjestämiseen saadun valtionavustuksen vuoksi. Menomäärärahojen kokonaistoteuma on tavoitteen mukainen, mutta kustannuspaikkakohtaisesti nuorisotalotoiminnan kulutoteumassa (31.3%) näkyy koronapandemian vuoksi järjestämättä jääneet tapahtumat ja tilaisuudet. Lisäksi nuorisotalotoiminnan kustannuspaikan kulutoteumassa näkyy nuorisohjaajan puuttuminen. Etsivän nuorisotyön osalta kulutoteuman ylitys johtuu henkilöstökuluista, joita ei voitu ennakoida talousarvion suunnitteluvaiheessa koska palvelu ostettiin aiemmin Laitilan Nuorisoverstas ry:ltä. Henkilöstökulut etsivän nuorisotyön osalta katetaan lähes kokonaan saadun valtionavustuksen turvin. Nuorisotoimen tuotot 5140,7 % ja kulut 46,5 %.

## SOSIAALI- JA TERVEYSVALIOKUNTA

### Tehtäväkohtainen toteuma

Tuloslaskelma (käyttötalous) €1 000	Kum.	Jäljellä			Kum.	
	6/2020	MKS 2020	MKS 2020	Tot.-% MKS 2020	6/2019	TP 2019
Toimintatuotot	1 287	2 927	1 640	44,0%	1 411	3 076
Myyntituotot	290	780	489	37,2%	368	772
Maksutuotot	937	2 016	1 079	46,5%	973	2 153
Tuet ja avustukset	-11	-1	10	2085,9%	-10	11
Muut toimintatuotot	70	132	62	53,2%	81	139
Valmistus omaan käyttöön						
Toimintakulut	-15 770	-32 962	-17 192	47,8%	-15 533	-31 234
Henkilöstökulut	-5 370	-10 613	-5 243	50,6%	-5 160	-10 489
Palvelujen ostot	-8 961	-19 376	-10 415	46,2%	-9 647	-18 796
Aineet, tarvikkeet ja tavarat	-462	-859	-397	53,8%	-447	-1 011
Avustukset	-152	-681	-529	22,3%	-121	-662
Muut toimintakulut	-826	-1 433	-607	57,7%	-158	-276
<b>Toimintakate</b>	<b>-14 484</b>	<b>-30 035</b>	<b>-15 552</b>	<b>48,2%</b>	<b>-14 122</b>	<b>-28 158</b>



# TALouden TOTEUMA TOIMIALOITTAIN

Toimintatuotot yksiköittäin €1 000	Kum. 6/2020	Jäljellä Tot.-%			Kum.	
		MKS 2020	MKS 2020	MKS 2020	6/2019	TP 2019
<b>1451 Käyttötalous</b>	<b>1 287</b>	<b>2 927</b>	<b>1 640</b>	<b>44,0%</b>	<b>1 411</b>	<b>3 076</b>
14530 SOSIAALI- JA TERVEYSVALIOKUNTA	1 287	2 927	1 640	44,0%	1 411	3 076
14543 SOS.HALLINTO	5	44	39	11,4%	32	68
14544 PERHEPALVELUT	-8	3	11	-247,3%	-5	-1
14547 TOIMEENTULOTURVA	3	18	14	19,3%	7	19
14548 PERUSTERVEYDENHUOLTO	397	873	476	45,5%	422	877
14549 ERIKOISSAIRAANHOITO		-2	-2			
14550 VAMMAISPALVELU	237	530	294	44,6%	273	533
14551 IÄKKÄIDEN PALVELUT	653	1 460	808	44,7%	682	1 580
<b>Yhteensä</b>	<b>1 287</b>	<b>2 927</b>	<b>1 640</b>	<b>44,0%</b>	<b>1 411</b>	<b>3 076</b>

Toimintakulut yksiköittäin €1 000	Kum. 6/2020	Jäljellä Tot.-%			Kum.	
		MKS 2020	MKS 2020	MKS 2020	6/2019	TP 2019
<b>1451 Käyttötalous</b>	<b>-15 770</b>	<b>-32 962</b>	<b>-17 192</b>	<b>47,8%</b>	<b>-15 533</b>	<b>-31 234</b>
14530 SOSIAALI- JA TERVEYSVALIOKUNTA	-15 770	-32 962	-17 192	47,8%	-15 533	-31 234
14543 SOS.HALLINTO	-373	-1 008	-635	37,0%	-366	-778
14544 PERHEPALVELUT	-593	-1 671	-1 079	35,5%	-796	-1 427
14545 VANHJA VAMM. PALVELUT					-23	-23
14546 ERITYISPALVELUT					-16	-18
14547 TOIMEENTULOTURVA	-127	-181	-53	70,5%	-82	-203
14548 PERUSTERVEYDENHUOLTO	-3 271	-6 428	-3 157	50,9%	-3 096	-6 559
14549 ERIKOISSAIRAANHOITO	-5 304	-10 588	-5 283	50,1%	-5 372	-10 072
14550 VAMMAISPALVELU	-1 942	-3 821	-1 879	50,8%	-1 781	-3 629
14551 IÄKKÄIDEN PALVELUT	-4 161	-9 266	-5 105	44,9%	-4 000	-8 525
<b>Yhteensä</b>	<b>-15 770</b>	<b>-32 962</b>	<b>-17 192</b>	<b>47,8%</b>	<b>-15 533</b>	<b>-31 234</b>

## Poikkeamat talousarvion toteumassa

# TALouden TOTEUMA TOIMIALOITTAIN

## TEKNINEN VALIOKUNTA JA LUPALAUTAKUNTA

Tuloslaskelma (käyttötalous) €1 000	Kum.	Jäljellä		Tot.-%	Kum.	
	6/2020	MKS 2020	MKS 2020	MKS 2020	6/2019	TP 2019
Toimintatuotot	2 324	4 905	2 582	47,4%	1 034	2 715
Myyntituotot	815	1 980	1 164	41,2%	749	2 083
Maksutuotot	77	122	45	62,8%	63	127
Tuet ja avustukset						
Muut toimintatuotot	1 432	2 803	1 372	51,1%	221	506
Valmistus omaan käyttöön						
Toimintakulut	-3 820	-6 993	-3 173	54,6%	-3 634	-7 743
Henkilöstökulut	-1 112	-2 290	-1 178	48,6%	-1 138	-2 360
Palvelujen ostot	-1 312	-2 402	-1 090	54,6%	-1 501	-3 313
Aineet, tarvikkeet ja tavarat	-790	-1 652	-862	47,8%	-791	-1 625
Avustukset	-93	-105	-12	88,4%		-95
Muut toimintakulut	-513	-543	-30	94,4%	-204	-350
<b>Toimintakate</b>	<b>-1 497</b>	<b>-2 087</b>	<b>-591</b>	<b>71,7%</b>	<b>-2 600</b>	<b>-5 028</b>

### Tehtäväkohtainen toteuma

Toimintatuotot yksiköittäin €1 000	Kum.	Jäljellä		Tot.-%	Kum.	
	6/2020	MKS 2020	MKS 2020	MKS 2020	6/2019	TP 2019
<b>1451 Käyttötalous</b>	<b>2 324</b>	<b>4 905</b>	<b>2 582</b>	<b>47,4%</b>	<b>1 034</b>	<b>2 715</b>
14540 TEKNINEN VALIOKUNTA	2 264	4 795	2 531	47,2%	978	2 609
14557 TEKNINEN HALLINTO	121	213	92	56,8%	122	318
14558 LIIK.VÄYLÄT JA ALUEET	0	1	0	70,7%		
14559 JÄTEHUOLTO		50	50			74
14560 KIIINTEISTÖT	1 449	2 670	1 221	54,3%	162	308
14561 VESIHUOLTOLAITOS	683	1 803	1 120	37,9%	639	1 834
14562 KONEKESKUS	6	14	8	45,0%	13	22
14563 MITTAUSPALVELU	5	11	6	47,6%	8	18
14564 PALO,PELASTUS JA SUOJELU		35	35		34	34
14565 ASUMINEN						0
14542 LUPALAUTAKUNTA	59	110	51	53,9%	56	106
14568 YMPÄRISTÖNSUOJELU	3	7	4	47,0%	0	3
14569 RAKENNUSVALVONTA	56	103	47	54,4%	55	103
<b>Yhteensä</b>	<b>2 324</b>	<b>4 905</b>	<b>2 582</b>	<b>47,4%</b>	<b>1 034</b>	<b>2 715</b>

# TALouden TOTEUMA TOIMIALOITTAIN

Toimintakulut yksiköittäin €1 000	Kum. 6/2020	Jäljellä		Tot.-%	Kum.	
		MKS 2020	MKS 2020		MKS 2020	6/2019
<b>1451 Käyttötalous</b>	<b>-3 820</b>	<b>-6 993</b>	<b>-3 173</b>	<b>54,6%</b>	<b>-3 634</b>	<b>-7 743</b>
14540 TEKNINEN VALIOKUNTA	-3 711	-6 705	-2 994	55,3%	-3 516	-7 528
14557 TEKNINEN HALLINTO	-121	-255	-135	47,3%	-91	-174
14558 LIIK.VÄYLÄT JA ALUEET	-319	-553	-234	57,7%	-288	-590
14559 JÄTEHUOLTO	-15	-50	-35	30,7%	-21	-61
14560 KIIINTEISTÖT	-2 101	-3 695	-1 593	56,9%	-2 075	-4 584
14561 VESIHUOLTOLAITOS	-651	-1 258	-608	51,7%	-645	-1 340
14562 KONEKESKUS	-30	-85	-55	35,4%	-48	-78
14563 MITTAUSPALVELU	-46	-73	-28	62,0%	-32	-59
14564 PALO,PELASTUS JA SUOJELU	-426	-736	-310	57,9%	-315	-642
14565 ASUMINEN	-3		3			0
14542 LUPALAUTAKUNTA	-109	-287	-178	38,0%	-118	-215
14568 YMPÄRISTÖNSUOJELU	-54	-162	-108	33,2%	-64	-103
14569 RAKENNUSVALVONTA	-55	-125	-70	44,2%	-54	-112
<b>Yhteensä</b>	<b>-3 820</b>	<b>-6 993</b>	<b>-3 173</b>	<b>54,6%</b>	<b>-3 634</b>	<b>-7 743</b>

## Poikkeamat talousarvion toteumassa

**Liikenneväylät ja alueet:** Alkuvuoden kulut ennakoitua pienemmät leudosta talvesta johtuen.

**Kiinteistöt:** Tehtäväalueen kulujen toteuma 56,9 %. 5317 Työaineet ja tarvikkeet (toteuma 374,8 % / n. 36.000 €) johtuu eri kiinteistöihin omana työnä tehdyistä korjaustoimenpiteistä, tili pitää sisällään rakennustarvikkeita ym. Ko. tilille on myös kirjattu tilin 5313 kuluja, sillä sen toteuma on vain 7,9 %. 5102 Asiantuntijapalvelut toteuma 147,5 % johtuu eri kiinteistöissä tehdyistä sisäilmatutkimuksista, erityisesti Varpeen koulun tutkimukset. 5117 Jätehuollon toteuma 68,2 % ylitykset johtuvat eri kiinteistöjen pienistä ylityksistä.

**Mittauspalvelut:** Talousraamin ylitys johtuu harjoittelijan palkkauksen aiheutumista kustannuksista sekä maanmittaustoimitusten suuresta määrästä.

# INVESTOINTIOSA

## Investointiosa

		TA 2020	LISÄTÄ	TA+LISÄTÄ	KÄYTTÖ 1-6/20	YLI-/ALITUS	TOT %
<b>3</b>	<b>Investointiosa</b>						
<b>8100</b>	<b>Investoinnit KH</b>						
	Investoinnit netto	0	0	0	2 295,00	-2 295,00	0,00
<b>602</b>	<b>Irtain omaisuus</b>						
<b>691</b>	<b>Keittiöiden kalusto</b>						
	Investoinnit netto	20 000	0	20 000	48 418,80	-28 418,80	242,10
<b>698</b>	<b>Automaattinen talousraportointi</b>						
	Investoinnit netto	10 000	0	10 000	0,00	10 000,00	0,00
<b>699</b>	<b>Case-M asianhallinta</b>						
	Investoinnit netto	85 000	0	85 000	43 704,25	41 295,75	51,40
<b>700</b>	<b>Intranetin uusiminen</b>						
	Investoinnit netto	30 000	0	30 000	0,00	30 000,00	0,00
<b>603</b>	<b>Kiinteä omaisuus</b>						
<b>701</b>	<b>Maanhankinta ja lunastukset</b>						
	Investoinnit netto	100 000	0	100 000	0,00	100 000,00	0,00
<b>8145</b>	<b>ARVOPAPERIT</b>						
	Investoinnit netto	0	0	0	-24 500,00	24 500,00	0,00
<b>8146</b>	<b>MUUT</b>						
	Investoinnit netto	0	0	0	151,20	-151,20	0,00
<b>8200</b>	<b>Investoinnit sivistystoimi</b>						

# INVESTOINTIOSA

		TA 2020	LISÄTÄ	TA+LISÄTÄ	KÄYTTÖ 1- 6/20	YLI-/ALITUS	TOT %
	Investoinnit netto	0	0	0	60 906,00	-60 906,00	0,00
<b>600</b>	<b>Talonrakennus</b>						
<b>600</b>	<b>Lukion tiilijulkisivu</b>						
	Investoinnit netto	300 000	485 000	785 000	290 597,07	494 402,93	37,00
<b>602</b>	<b>Varpeen ja lukion kellarien pk</b>						
	Investoinnit netto	300 000	0	300 000	264 888,82	35 111,18	88,30
<b>603</b>	<b>Untamalan koulun IV</b>						
	Investoinnit netto	50 000	0	50 000	2 366,00	47 634,00	4,70
<b>604</b>	<b>Kappelimäen metallityöluokkien kärynpoisto</b>						
	Investoinnit netto	60 000	0	60 000	396,00	59 604,00	0,70
<b>605</b>	<b>Soukaisten koulun julkisivu</b>						
	Investoinnit netto	90 000	-40 000	50 000	46 584,23	3 415,77	93,20
<b>606</b>	<b>Kappelimäen vesi- ja viemärisaneeraus</b>						
	Investoinnit netto	200 000	50 000	250 000	69 792,10	180 207,90	27,90
<b>607</b>	<b>Kappelimäen hissit</b>						
	Investoinnit netto	35 000	0	35 000	17 250,00	17 750,00	49,30
<b>609</b>	<b>Pähkinäpensaän päiväkoti</b>						
	Investoinnit netto	2 400 000	-495 000	1 905 000	1 253 942,09	651 057,91	65,80
<b>610</b>	<b>Nuorisotalon IV- saneeraus</b>						

# INVESTOINTIOSA

		TA 2020	LISÄTÄ	TA+LISÄTÄ	KÄYTTÖ 1- 6/20	YLI-/ALITUS	TOT %
	Investoinnit netto	60 000	0	60 000	1 248,00	58 752,00	2,10
<b>614</b>	<b>Varpeen puku- ja pesutilat</b>						
	Investoinnit netto	70 000	0	70 000	26 251,51	43 748,49	37,50
<b>615</b>	<b>Urheilutalon peruskorjaus</b>						
	Investoinnit netto	40 000	0	40 000	1 836,00	38 164,00	4,60
<b>618</b>	<b>Kyläkoulujen monitoimikentät</b>						
	Investoinnit netto	43 500	0	43 500	11 568,75	31 931,25	26,60
<b>601</b>	<b>Julkinen käyttöomaisuus</b>						
<b>652</b>	<b>Uimarantojen peruskunnostukset</b>						
	Investoinnit netto	10 000	0	10 000	14 171,79	-4 171,79	141,70
<b>654</b>	<b>Kuntoportaat</b>						
	Investoinnit netto	10 000	0	10 000	1 005,00	8 995,00	10,10
<b>655</b>	<b>Särkijärven kehittäminen</b>						
	Investoinnit netto	60 000	0	60 000	180,00	59 820,00	0,30
<b>602</b>	<b>Irtain omaisuus</b>						
<b>675</b>	<b>Pähkinäpensaankk.</b>						
	Investoinnit netto	250 000	0	250 000	222 089,13	27 910,87	88,80
<b>678</b>	<b>Tuunan kentän jääkiekkokaukalo</b>						
	Investoinnit netto	30 000	0	30 000	0,00	30 000,00	0,00
<b>679</b>	<b>Innovatiiviset oppimisympäristöt</b>						

# INVESTOINTIOSA

		TA 2020	LISÄTA	TA+LISÄTA	KÄYTTÖ 1- 6/20	YLI-/ALITUS	TOT %
	Investoinnit netto	15 000	0	15 000	5 434,72	9 565,28	36,20
<b>687</b>	<b>Varpeen koulun opp.käytössä olevien tietokonevaunujen lisäys</b>						
	Investoinnit netto	12 000	0	12 000	0,00	12 000,00	0,00
<b>688</b>	<b>Jäänhoitokone</b>						
	Investoinnit netto	140 000	0	140 000	0,00	140 000,00	0,00
<b>689</b>	<b>Kotitalousluokan koneiden ja astioiden uusiminen</b>						
	Investoinnit netto	10 000	0	10 000	0,00	10 000,00	0,00
<b>692</b>	<b>Keskusurheiluk hyppypatjojen suojat</b>						
	Investoinnit netto	25 000	0	25 000	0,00	25 000,00	0,00
<b>695</b>	<b>Urheilual.hoitajien työtilat</b>						
	Investoinnit netto	15 500	0	15 500	7 272,03	8 227,97	46,90
<b>8202</b>	<b>Investoinnit VS musiikkiopisto</b>						
<b>602</b>	<b>Irtain omaisuus</b>						
<b>677</b>	<b>Musiikkiopiston pystypiano</b>						
	Investoinnit netto	12 000	0	12 000	0,00	12 000,00	0,00
<b>8241</b>	<b>SIVISTYSLTK/IRTAIN</b>						
<b>602</b>	<b>Irtain omaisuus</b>						
<b>687</b>	<b>Varpeen koulun opp.käytössä olevien tietokonevaunujen lisäys</b>						
	Investoinnit netto	0	0	0	2 415,00	-2 415,00	0,00

# INVESTOINTIOSA

		TA 2020	LISÄTÄ	TA+LISÄTÄ	KÄYTTÖ 1- 6/20	YLI-/ALITUS	TOT %
<b>689</b>	<b>Kotitalousluokan koneiden ja astioiden uusiminen</b>						
	Investoinnit netto	0	0	0	7 245,97	-7 245,97	0,00
<b>8300</b>	<b>Investoinnit sote</b>						
<b>600</b>	<b>Talonrakennus</b>						
<b>601</b>	<b>Kaukolankoti</b>						
	Investoinnit netto	50 000	0	50 000	2 838,00	47 162,00	5,70
<b>612</b>	<b>Vainajakylmiö</b>						
	Investoinnit netto	30 000	0	30 000	0,00	30 000,00	0,00
<b>613</b>	<b>Varavoiman rakenta</b>						
	Investoinnit netto	100 000	0	100 000	2 942,50	97 057,50	2,90
<b>602</b>	<b>Irtain omaisuus</b>						
<b>681</b>	<b>Life Care-hankinnat</b>						
	Investoinnit netto	174 000	0	174 000	0,00	174 000,00	0,00
<b>8400</b>	<b>Investoinnit tekninen</b>						
	Investoinnit netto	0	0	0	14 145,16	-14 145,16	0,00
<b>600</b>	<b>Talonrakennus</b>						
<b>602</b>	<b>Varpeen ja lukion</b>						
	Investoinnit netto	0	0	0	6 117,00	-6 117,00	0,00
<b>611</b>	<b>Kaupungintalon käyttöaste</b>						
	Investoinnit netto	100 000	0	100 000	6 728,21	93 271,79	6,70
<b>616</b>	<b>Kaupungintalon IV</b>						
	Investoinnit netto	200 000	0	200 000	62 854,12	137 145,88	31,40



# INVESTOINTIOSA

		TA 2020	LISÄTÄ	TA+LISÄTÄ	KÄYTTÖ 1- 6/20	YLI-/ALITUS	TOT %
<b>619</b>	<b>Winnovan rakennusten pk</b>						
	Investoinnit netto	20 000	0	20 000	68 201,55	-48 201,55	341,00
<b>634</b>	<b>8-tien yritysk. LVI</b>						
	Investoinnit netto	60 000	0	60 000	0,00	60 000,00	0,00
<b>635</b>	<b>Heinikkalan navetan kunnostus</b>						
	Investoinnit netto	55 000	0	55 000	1 362,94	53 637,06	2,50
<b>702</b>	<b>Kaupungintalon ruokalan muutostyöt</b>						
	Investoinnit netto	0	30 000	30 000	30 401,85	-401,85	101,30
<b>601</b>	<b>Julkinen käyttöoma</b>						
<b>637</b>	<b>Laessaari asemakaava</b>						
	Investoinnit netto	150 000	0	150 000	0,00	150 000,00	0,00
<b>638</b>	<b>Suopellontien peruskunnostus</b>						
	Investoinnit netto	50 000	0	50 000	50 000,00	0,00	100,00
<b>639</b>	<b>Satosuontie rakentaminen</b>						
	Investoinnit netto	120 000	0	120 000	51 110,00	68 890,00	42,60
<b>641</b>	<b>Samppanummentie peruskunnostus</b>						
	Investoinnit netto	40 000	0	40 000	0,00	40 000,00	0,00
<b>642</b>	<b>Kotoharju asemakaava</b>						
	Investoinnit netto	30 000	0	30 000	0,00	30 000,00	0,00
<b>643</b>	<b>Pienet korjauskohteet</b>						

# INVESTOINTIOSA

		TA 2020	LISÄTÄ	TA+LISÄTÄ	KÄYTTÖ 1- 6/20	YLI-/ALITUS	TOT %
	Investoinnit netto	50 000	0	50 000	0,00	50 000,00	0,00
<b>649</b>	<b>Päällystysohjelman mukaiset työt</b>						
	Investoinnit netto	200 000	0	200 000	3 609,93	196 390,07	1,80
<b>650</b>	<b>Hulevesijärjest. täydentämiset</b>						
	Investoinnit netto	60 000	0	60 000	11 644,83	48 355,17	19,40
<b>651</b>	<b>Katuvalojen saneeraus</b>						
	Investoinnit netto	200 000	0	200 000	11 925,27	188 074,73	6,00
<b>653</b>	<b>Leikkik. varust. ja turvatuotteiden uusiminen</b>						
	Investoinnit netto	40 000	0	40 000	0,00	40 000,00	0,00
<b>602</b>	<b>Irtain omaisuus</b>						
<b>682</b>	<b>Kokoushuoneiden näyttötaulut</b>						
	Investoinnit netto	30 000	0	30 000	23 947,23	6 052,77	79,80
<b>684</b>	<b>Ruohonleikkuri, puistot</b>						
	Investoinnit netto	30 000	0	30 000	24 899,99	5 100,01	83,00
<b>685</b>	<b>Kuorma-auton etuaura, konekeskus</b>						
	Investoinnit netto	15 000	0	15 000	0,00	15 000,00	0,00
<b>690</b>	<b>Auton hankinta kunnossapidolle</b>						
	Investoinnit netto	16 000	0	16 000	0,00	16 000,00	0,00
<b>693</b>	<b>Osoitekartta</b>						

# INVESTOINTIOSA

		TA 2020	LISÄTÄ	TA+LISÄTÄ	KÄYTTÖ 1- 6/20	YLI-/ALITUS	TOT %
	Investoinnit netto	10 000	0	10 000	0,00	10 000,00	0,00
<b>8500</b>	<b>Investoinnit vesihuoltolaitos</b>						
<b>601</b>	<b>Julkinen käyttöoma</b>						
<b>663</b>	<b>Vesihuoltojärjestelmät</b>						
	Investoinnit netto	10 000	0	10 000	0,00	10 000,00	0,00
<b>664</b>	<b>Vesijohtoverkoston saneeraukset</b>						
	Investoinnit netto	250 000	0	250 000	2 255,63	247 744,37	0,90
<b>665</b>	<b>Vesijohtoverkoston täydennykset Untamala</b>						
	Investoinnit netto	250 000	0	250 000	19 426,07	230 573,93	7,80
<b>666</b>	<b>Vesijohtoverkoston rakentaminen Laessaari</b>						
	Investoinnit netto	50 000	0	50 000	0,00	50 000,00	0,00
<b>669</b>	<b>Viemäriverkoston saneeraukset</b>						
	Investoinnit netto	200 000	0	200 000	10 113,84	189 886,16	5,10
<b>670</b>	<b>Jätevesipumppaamoiden saneeraukset</b>						
	Investoinnit netto	60 000	0	60 000	9 018,82	50 981,18	15,00
<b>671</b>	<b>Viemäriverkosto Untamala</b>						
	Investoinnit netto	500 000	0	500 000	418 445,31	81 554,69	83,70
<b>672</b>	<b>Viemäriverkosto Laessaari</b>						
	Investoinnit netto	50 000	0	50 000	0,00	50 000,00	0,00

# INVESTOINTIOSA

		TA 2020	LISÄTÄ	TA+LISÄTÄ	KÄYTTÖ 1- 6/20	YLI-/ALITUS	TOT %
<b>8600</b>	<b>TALONRAKENNUS</b>						
	Investoinnit netto	0	0	0	4 750,00	-4 750,00	0,00
<b>8700</b>	<b>JULKINEN KÄYTTÖ- OMAISUUS</b>						
	Investoinnit netto	0	0	0	48,01	-48,01	0,00
<b>8900</b>	<b>VESI-JA VIEMÄRILAITOS</b>						
	Investoinnit netto	0	0	0	660,00	-660,00	0,00
<b>3</b>	<b>Investointiosa YHT</b>						
	<b>Investoinnit netto</b>	<b>7 683 000</b>	<b>30 000</b>	<b>7 713 000</b>	<b>3 215 561,45</b>	<b>4 497 438,55</b>	<b>41,70</b>

Kesäkuun loppuun mennessä investoinneista on toteutunut 41,7 %.